

TONE2 PRO

クイックスタート



インターフェース ダイヤグラム

ボリュームノブ **0**

RGB LED リング **9**



USB (PC) **8**

電源 LED **7**

USB (I2S) **6**

S/PDIF 同軸 **5**

バランス RCA-L **4**

バランス RCA-R **3**

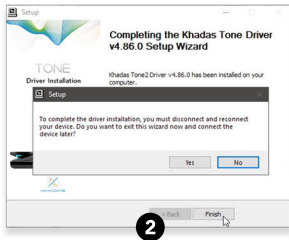
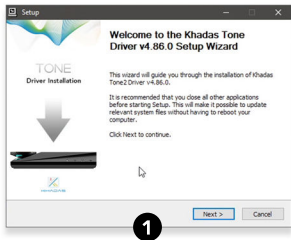
1 3.5MM シングルエンド

2 4.4MM バランス

ドライバ インストール

1 Khadas USBドライバーをインストールします
dl.khadas.com/products/toner2/driverから最新のドライバーをダウンロードします。

2 Tone2の切断と再接続
Tone2ProをWindows PCに接続しているUSB-Cケーブルを抜き差しします。



* Windows 10 USBオーディオドライバーはTone2Proを完全にはサポートしていません。
レイテンシーとサンプリングレートの問題があり、ASIOはありません。

ファームウェア アップグレード

1

Khadas DFUアップグレードツールを開きます

dl.khadas.com/products/tone2/dfu_toolから最新のツールをダウンロードします。

2

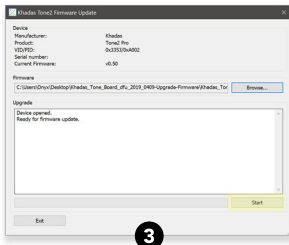
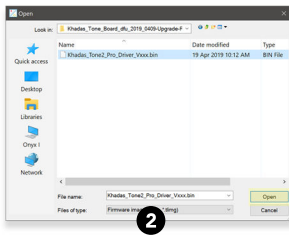
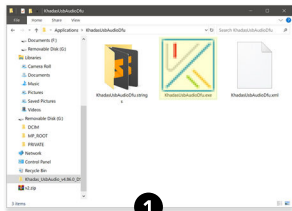
最新のTone2Proファームウェアをダウンロードします

dl.khadas.com/products/tone2/firmwareから最新のファームウェアをダウンロードします。

3

新しいファームウェアをTone2Proにフラッシュする

Tone2 proをUSB-C経由でPCに接続し、DFUツールを使用して新しいファームウェアを書き込みます。



入力 / 出力

モード



- 1**  **3.5mm ヘッドホン(アナログ出力)**
- 2**  **バランスヘッドホン(アナログ出力)**
- 3**    **Pre-Amp(アナログ出力) → Amp → HI-FIスピーカー**
- 4**    **Pre-Amp(アナログ出力) → Amp → HI-FIスピーカー**
- 5**  **CDプレーヤー(S/PDIF 同軸 Co-axial 入力)**
- 6**   **Bluetooth モジュール(日付入力) / USB-C 5V リニア電源(電源入力)**
- 7**    **コンピューター/スマートフォン/ SBC(日付入力+電源入力)**

RCA

使用モード



● Khadas バランス RCA-XLR-3 コンバーター標準



● RCA ケーブル RCA ポート

RCA
ポート

標準の
RCA ケーブル

バランス
RCAケーブル

1

バランス
RCA-R

不平衡信号
R

平衡信号
R

2

バランス
RCA-L

不平衡信号
L

平衡信号
L

3

S/PDIF
入力

入力 S/PDIF
信号 R+L

1



2



3



Tone2の電源を入れる前に、最初にRCAケーブルを接続します



電力 の優先順位

I2sとUSBの両方が同時に接続されている場合、電力はI2sから引き出されます(優先度)



1 **USB-C (I2S)**
リニア電源

2 **USB-C (USB)**
スマートフォン / PC / SBC

ボリュームノブ

ロータリー/プッシュエンコーダ

- [1] ボリュームノブダブルクリック
[2] 回転前



アクション		[1] プッシュ				[2] 回転する	
モード	機能	シングル	ダブル	トリプル	ロング	時計回り	反時計回り
一般	再生/停止	*					
	施錠開錠			***			
	オンオフ				*****		
ボリューム	アップ					↻	
	ダウン						↺
ンドトラック	次		**			↻	
	前						↺
ゲイン (ヘッドホン)	PRE-AMP		**			↻	
	高		**				
	低						↺
入力	自動					↻	
	I2S		**				
	S/PDIF						↺
	USB						
フィルター	次		**			↻	
	前						↺

LED ライト

説明

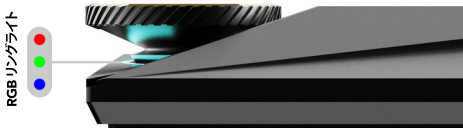


ホワイト
リニア電源

モーブ
PC USB 電源



A legend with two entries. The first entry consists of a grey square followed by the text 'ホワイト' and 'リニア電源'. The second entry consists of a red square followed by the text 'モーブ' and 'PC USB 電源'.



* RGBリングライトの詳細については、次のページに進んでください。

RGBリングライトの

解釈



モード
選択 (レッド)



ボリューム



トラック



ゲイン



入力



フィルタ



ボリュームヘ
ッドホン (ターコイズ)



1 - 20%



21 - 40%



41 - 60%



61 - 80%



81 - 100%



ヘッドホン
ゲイン (グリーン、レッド)



低




高



PRE-AMP

* PRE-AMPモード変更したの場合、LINE-OUTの音量はボリュームノブで調節可能です。

RGBリングライトの 解釈

 入力
選択 (イエロー、レッド)



USB




S/PDIF



I2S



自動

 フィルタ
選択 (ブルー、レッド)



LINEAR FAST



LINEAR SLOW



MINI FAST



MINI SLOW



APODIZING



MINI FAST



BRICK WALL

RGBリングライトの

解釈

MQA OFS

フォーマット (マゼンタ)



44.1 / 48K



88.2 / 96K



176.4 / 192K



352.8 / 384K



705.6 / 768K

MQA STUDIO

フォーマット (ブルー)



44.1 / 48K



88.2 / 96K



176.4 / 192K



352.8 / 384K



705.6 / 768K

MQA

フォーマット (グリーン)



44.1 / 48K



88.2 / 96K



176.4 / 192K



352.8 / 384K



705.6 / 768K

RGBリングライトの

解釈

DSD

フォーマット (ホワイト)



64



128



256



512

PCM

フォーマット (イエロー)



44.1 / 48K



88.2 / 96K



176.4 / 192K



352.8 / 384K



705.6 / 768K

ロック

エンコーダ (ホワイト)



ロックされた

1 WindowsにKhadass USBドライバーが必要なのはなぜですか？

Khadass USBドライバーはASIOサポートを提供し、DAC用のデフォルトのWindowsUSBドライバーで発生したレイテンシーとサンプリングレート変換の問題を取り除きます。

2 MQAは何の略ですか？

MQAは、オリジナルの録音のサウンドを提供する受賞歴のある英国のテクノロジーです。マスターMQAファイルは完全に認証されており、ストリーミングまたはダウンロードするのに十分小さいです。Tone2 Pro LEDは緑色または青色に点灯し、ユニットがMQAをデコードおよび再生していることを示します。ストリームまたはファイルであり、サウンドがソースマテリアルのサウンドと同じであることを確認するための出所を示します。アーティスト/プロデューサーによってスタジオで承認されているか、またはされているMQAスタジオファイルを再生していることを示すために青色に点灯します。著作権所有者によって確認されました。

3 バランスRCAとは何ですか？

小型フォームファクタのデスクトップDAC用にKhadassによって設計された、新しいバランスオーディオコネクタ規格。標準のRCAプラグおよびケーブルと互換性があります。詳細：<https://khdass.com/balanced-rca>

4 バランスRCAで既存のXLR-3機器を使用するにはどうすればよいですか？

Khadass Balanced-RCA-XLR-3アダプターを購入します。これは、オスのXLR-3プラグに接続されたオスのバランスRCAプラグです。

5 Tone2 Proのヘッドフォンアンプでサポートされている最大ヘッドフォンインピーダンスはどれくらいですか？

3.5mm シングルエンド：150ohm

4.4mm バランス：300ohm

6 S / PDIF 入力はどうのように使用しますか？

標準のRCAケーブルを接続し、入力モードを「S / PDIF」または「Auto」に設定します。

7 Bluetooth経由でスマートフォンをTone2Proに接続するにはどうすればよいですか？

外部BluetoothモジュールをUSB-C (12S) ポートに接続し、入力モードを「12S」または「Auto」に設定します。

8 USB-C-Lightning充電ケーブルがTone2Proで機能しないのはなぜですか？

Apple C78-USB lightning-USB-Cケーブルを使用し、5V電源をUSB-C (12S) ポートに接続します。

9 USB-C入力を電話のUSB-C出力で使用できますか？

はい、Tone2 ProはほとんどのAndroidスマートフォンからUSB-C経由で電力を供給できます。iPhoneユーザーはUSB-C (12S) ポートに接続する外部5v/パワーバンクが必要です。iPhoneにはTone2Proを駆動するのに十分な電力がありません。

10 Tone2ProはネイティブDSDデコードをサポートしていますか？

はい、Khadass USBドライバーをインストールすることで、DSD512ネイティブデコードを有効にできます。

11 ハイブリッドデジタル/アナログボリュームノブはRCAボリュームを制御しますか？

いいえ、RCA出力は3.5mmおよび4.4mmヘッドフォン出力から独立しています。

12 RCA平衡接続の電圧レベルはどれくらいですか、それは標準の4vですか？

バランス型RCAモードの場合は4.0Vrms、標準RCAモード（シングルエンド）の場合は2.0Vrms。

13 入力モードが「Auto」に設定されている場合の優先順位は何ですか？

高から低への優先順位：Bluetooth、次にUSB、最後にS / PDIF。入力が「Auto」に設定され、曲がBluetoothで再生されている場合、Tone2Proは自動的にS / PDIFまたはUSBからBluetooth入りに切り替わります。

14 MQA音楽を再生するにはどうすればよいですか？

TTone2Proは、MQAデータの完全なハードウェアデコードをサポートします。MQAエンコーディングを使用する音楽を含むソフトウェアまたはアプリからのストリームまたは音楽。MQAがサポートするソフトウェアおよびアプリについては、mqa.uk/how-it-worksにアクセスしてください。

15 ヘッドホンが接続されている場合、またはRCAとヘッドホンの同時実行の両方で再生される場合のカットオフはありますか？

カットオフはありません。Tone2ProはRCAジャックとヘッドフォンジャックの両方を同時に再生します。

16 Tone2Proを使用して、同軸経由でテレビから信号を受信し、RCA経由でアンプに送信できますか？

はい、入力モードを「S / PDIF」または「Auto」に設定すると、Tone2ProはRCAジャックとヘッドフォンジャックの両方に出力されます。

トラブルシューティング

ガイド

1 ボリュームノブを回すと反応がなく、真っ白に点滅するのはなぜですか？

ロックされています。3回押すとロックが解除されます。

2 ヘルプ？私のiPhoneはTone2Proに接続されており、LEDが点滅し続けます！

iPhoneがTone2Proを駆動するのに十分な電力を供給できない場合は、「I2S」というラベルの付いたセカンダリUSB-Cポートに5V電源を接続します。AppleC78-USBLightning-USB-Cコンバータケーブルも使用していることを確認してください。

3 AndroidフォンでTone2Proを検出できないのはなぜですか？USB-Cを接続しましたが、電源LEDがオフのままです？

「設定」に移動し、「USB-OTG」機能を有効にします。ほとんどの電話では、デフォルトでこれがオンになっています。

4 Tone2ProがPCに接続されていて、曲を再生していますが、音が出ません！

コンピュータの音声出力デバイスを確認し、「スピーカー」から「Tone2Pro」に切り替えます。次に、Tone2Proの入力モードが「USB」または「Auto」に設定されていることを確認します。

5 なぜ音量が小さいのですか？音量つまみを最大まで回しました！

ハイインピーダンスヘッドフォンを使用している場合は、ヘッドフォンゲインモードを「高」に設定します。

6 PCをTone2Proに接続し、ライトが点灯しているのに、コンピューターがそれを検出できないのを助けてください！

USB-Cケーブルが「USB」というラベルの付いたUSB-Cポートに接続されていることを確認します。

カスタマー サービス

保証

限られた部品とサービス
購入日から1年。

当社

Khadas Technology Co., Ltd.
登録番号 (中国) : 91440300MA5G98LD1B

注意

返品の手配をする前に、カスタマーサービスにご連絡ください。

サポートフォーラム

forum.khadas.com/c/khadas-tone

ドキュメンテーション

docs.khadas.com/tones2

ウェブサイト

khadas.com/tones2pro

Eメール

support@khadas.com

日本語対応 twitter

@Khadas_Japan

公式Line QRコード



お客様サービス





KHADAR